

Wsreceiver

O programa SAMM – Sistema Automático Multi Monitoramento para Windows - versões 10.3.xx, da MCDI Inc., do Canadá, se executados em uma janela do MS-DOS no Windows, utilizam o programa utilitário WSRECEIVER.EXE para efetuar a comunicação com o(s) receptor(es) instalados no computador. Os receptores são os equipamentos que recebem códigos de alarmes enviados pelas centrais de alarmes instaladas nos locais protegidos dos clientes monitorados pelo programa SAMM.

O programa Wsreceiver deve ser executado, e nele são configurados os receptores instalados no computador. Verifica-se a correta comunicação do programa com cada receptor e a configuração do Wsreceiver deve ser salva no HD. A comunicação do programa com os receptores pode ser verificada observando-se os dados recebidos de cada receptor, que são mostrados na janela de texto do programa Wsreceiver para cada porta COM selecionada. Os dados devem ser consistentes com o formato que consta no manual do receptor. Salva-se a configuração do wsreceiver clicando no botão “Salva os dados”. A configuração salva é utilizada pelo wsreceiver automaticamente na próxima vez que for executado.

Instalação do WsReceiver.exe

Se o programa SAMM foi instalado corretamente, ele estará em um diretório \SAMM do disco HD. Se o programa Wsreceiver.exe estava no pacote de instalação, já deve ter sido copiado para o mesmo diretório \SAMM do disco onde o programa SAMM foi instalado. Tanto o programa SAMM.EXE quanto o Wsreceiver.exe devem estar dentro desse diretório.



Ilustração 1

O programa WsReceiver é constituído de apenas um arquivo, o Wsreceiver.exe. Ele não precisa ser “instalado” no Windows. Ele precisa apenas ser copiado para o mesmo diretório \SAMM do disco onde está instalado o programa SAMM.exe que será utilizado para o atendimento aos eventos. Os sites da MCDI do Brasil, nos endereços <http://www.mcdidobrasil.com.br> e <http://www.mcdi.com.br>, em sua seção de “download” têm disponíveis o pacote de instalação do programa SAMM e também apenas um pacote compactado do arquivo WsReceiver.exe, que pode ser “baixado”, descompactado e copiado para o diretório \SAMM do programa SAMM para ser utilizado, ou para substituir o existente e atualizá-lo, caso haja suspeita de ocorrência de alguma deterioração do arquivo do programa Wsreceiver.exe em uso.

Estando o arquivo WsReceiver.exe copiado para o diretório \SAMM do HD, junto com o programa Samm, pode-se criar um “atalho” para a execução do programa Wsreceiver na área de trabalho do Windows, que pode ser criado localizando-se com o “Meu computador” o arquivo Wsreceiver.exe no diretório \SAMM do HD onde o programa SAMM.EXE também deve estar. Uma vez localizado o arquivo Wsreceiver.exe, clica-se nele com o botão Direito do mouse para abrir o menu suspenso mostrado na Ilustração 2 - Criar atalho na área de trabalho, seleciona-se o item 'enviar para' e depois, no menu suspenso seguinte, a opção “Área de trabalho (criar atalho)”. Ao selecionar-se essa última opção, um novo ícone aparecerá na área de trabalho do Windows (“Desktop”), como o ícone mostrado na Ilustração 1. Agora, ao clicar-se nesse ícone, executa-

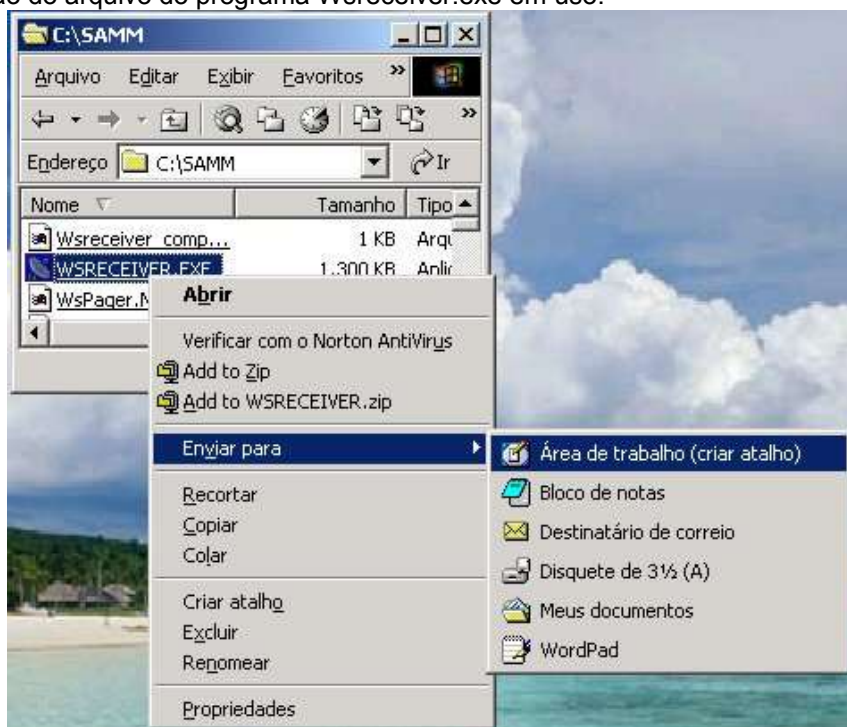


Ilustração 2 - Criar atalho na área de trabalho

se o programa Wsreceiver, e a janela do programa aparecerá na tela, conforme se vê a seguir.

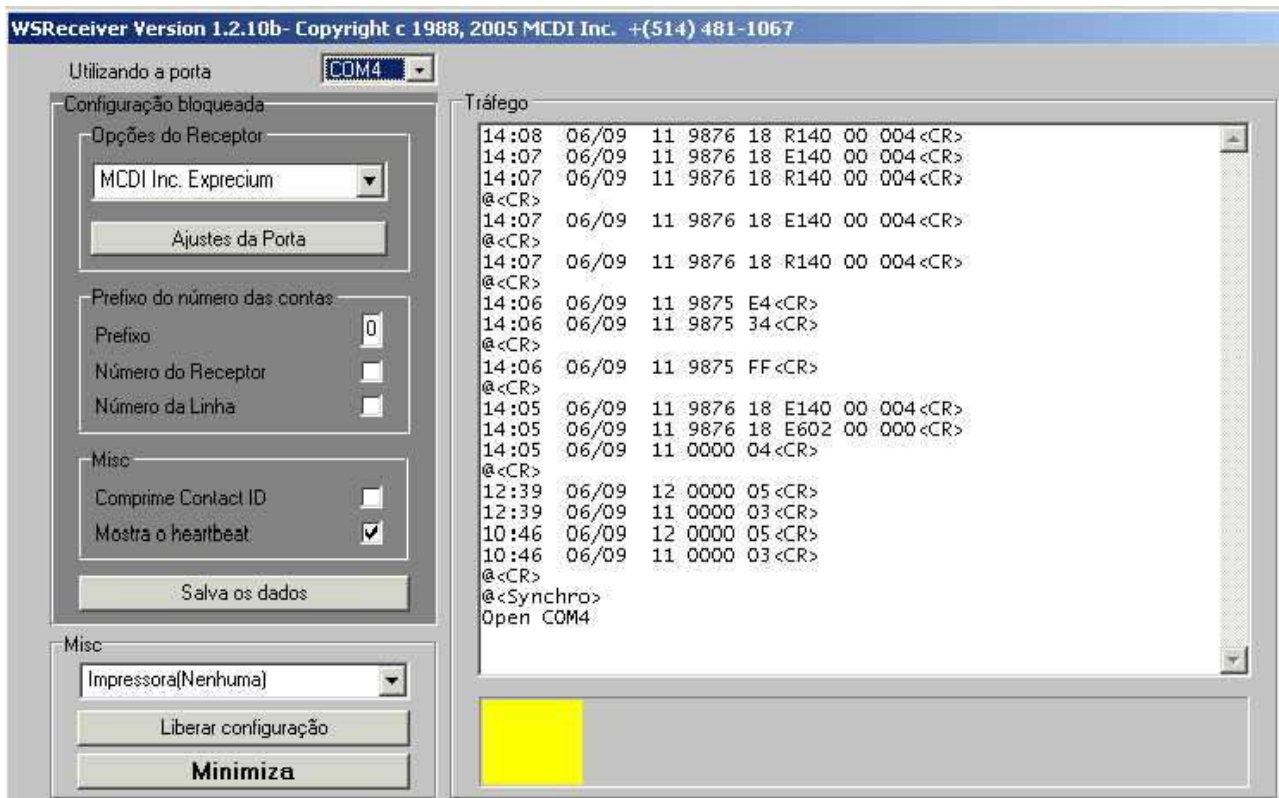


Ilustração 3 - Tela do WsReceiver

Configuração dos receptores no Wsreceiver

Ao executar-se o programa WsReceiver.exe, será mostrada a tela mostrada na Ilustração 3 - Tela do WsReceiver.

Na janela do WsReceiver clica-se no botão [Unlock setup] ou [Liberar configuração], o segundo de baixo para cima, e digita-se uma senha de acesso de um operador de nível 'A' (máximo) do SAMM na linha de entrada de dados que será mostrada na Ilustração 5 - Senha do SAMM para liberar a configuração do Wsreceiver e clica-se [OK], para ter acesso aos demais itens de configuração.

O programa SAMM Demonstração possui um único Operador cadastrado, chamado "S.A.M.M.", com nível máximo, 'A', de acesso ao programa, de número 1 e senha "SAMM".



Ilustração 4

Depois de liberado o acesso ao WsReceiver, escolhe-se uma porta COM na janela de seleção da porta, a bem de cima, e ajusta-se logo abaixo o tipo de receptor instalado nessa porta. Ver adiante.

No caso mostrado nesses exemplos, existe um receptor

Senha (Samm/WinSAMM nível 'A' apenas)

Ilustração 5 - Senha do SAMM para liberar a configuração do Wsreceiver

MCDI Exprecium

instalado, configurado para comunicar-se pela porta **COM4** do computador. Vê-se, na Ilustração 3 - Tela do WsReceiver, os dados recebidos pelo programa ao ser inicializado, pois ele já estava configurado para isso ao ser executado.

Clica-se na seta para baixo à direita da caixa de seleção "Utilizando a porta" (ver Ilustração 6 - Portas) para selecionar uma das portas seriais instaladas no Windows. Uma vez definida a porta COM a configurar, configura-se qual o Tipo de Receptor que está enviando dados por essa porta.

Para selecionar o Tipo de Receptor, clica-se na seta para baixo à direita da caixa de seleção superior do quadro “Opções do receptor” para selecionar o tipo desejado da lista, como mostrado na Ilustração 7 - Receptores. No caso do exemplo dado, seleciona-se o receptor MCDI Inc. Exprecium, que é o que está instalado para comunicar-se pela porta COM4.

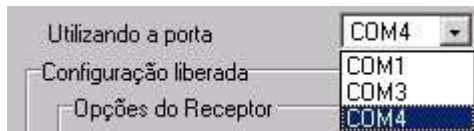


Ilustração 6 - Portas

Tipos de receptores

Os tipos de receptores testados e aprovados pela MCDI Inc. para operação com o programa Wsreceiver e o programa SAMM são os da lista abaixo:

- | | |
|--------------------------------|--------------------------|
| 1. MCDI Inc. Exprecium | 13. Silent Knight SK9500 |
| 2. MCDI Inc. TLR / TLR+ | 14. Adcor |
| 3. Sescoa 3000R | 15. RDC |
| 4. Ademco 685 | 16. FSK |
| 5. Radionics 6500 | 17. Cyber |
| 6. Europlex | 18. Universal |
| 7. SurGard SLR/MLR2 | 19. Radionics 6600 |
| 8. FBI CP220 | 20. Exprecium Enhanced |
| 9. Osborne-Hoffman Quick Alert | 21. Radionics 6000 |
| 10. Securitron Digitel | 22. SurGard MLR2000 |
| 11. Securitron Digitel | |
| 12. Silent Knight SK9000 | |



Ilustração 7 - Receptores

Se um receptor não está na lista acima, ele deverá ser configurado para simular um dos dessa lista. Os batimentos cardíacos (“heartbeat”) do receptor devem ser regulados para intervalos de 30 (trinta) segundos.

Configurações da porta serial

Uma vez definido o Tipo de Receptor, devem-se ajustar as configurações de operação da porta serial do programa Wsreceiver, as quais devem ser as mesmas configuradas no receptor, para que a transmissão dos dados seja feita do mesmo modo que a recepção. Se isso não for feito, a comunicação não ocorre, ou resulta em dados recebidos completamente sem nexos na janela do programa Wsreceiver.

Para ajustar as configurações da porta COM selecionada (COM4 no exemplo), clica-se no botão “Ajustes da porta” do quadro das “Opções do receptor” que se pode ver na Ilustração 3 - Tela do WsReceiver.

Clicando-se no botão “Ajustes da porta”, (“Port settings” em Inglês) será mostrada a janela da Ilustração 8 - Ajustes da porta.

Nessa janela, **para o receptor Exprecium**, deve-se definir a velocidade (“Baud rate”) de 1200 BAUD, 8 bits de dados (“8 data bits”), sem paridade (“parity = None”), 1 bit de parada (“1 stop bit”), sem protocolo de software (“Software protocol = None”) e sem protocolo de hardware (“Hardware protocol = None”).

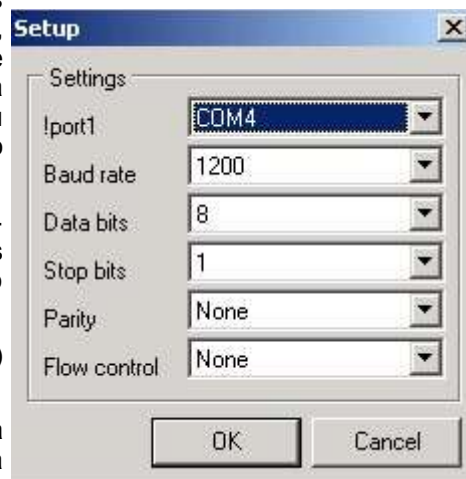


Ilustração 8 - Ajustes da porta

Esse ajuste é o da Recepção dos dados pelo programa Wsreceiver. Devem ser feita aqui a mesma configuração feita na porta COM do receptor, que é o ajuste para a transmissão dos dados.

Depois de acertadas as configurações da porta serial selecionada, clica-se no botão [OK] da janela das configurações para fechá-la, ou pode-se selecionar outra porta serial para ajustar ou verificar sua configuração, clicando na seta à direita do campo "lport1" para obter a lista de seleção das portas configuradas no Windows nesse PC, conforme se vê na Ilustração 9 - Outras portas.

Uma vez ajustada a configuração da porta e o tipo de receptor, aparecerá uma mensagem "Open COMx" na tela de texto do Wsreceiver, ele deve tentar "sincronizar" com a porta, e receber dados da mesma, ou "batimentos cardíacos", que poderão ser vistos como mostrado na Ilustração 3 - Tela do WsReceiver. Note-se que os "batimentos cardíacos" ('@<CR>') só são mostrados se a opção , se a opção "Mostra o heartbeat" estiver selecionada.

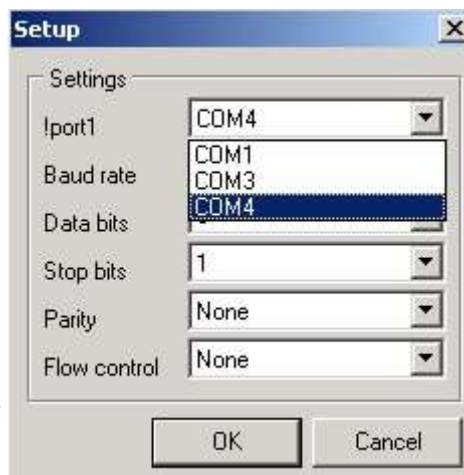


Ilustração 9 - Outras portas

Configuração das portas seriais no Windows

Deve-se ajustar cada porta serial com as mesmas configurações: a) no receptor que envia os dados; b) no programa Wsreceiver, e c) no Painel de controle do Windows. As três configurações devem ser iguais, com a porta configurada para a mesma Velocidade, Bits de dados, Bits de parada, Paridade, e Controle de fluxo.

No Windows, deve-se acessar o Painel de controle e encontrar nele onde estão os "Gerenciadores de dispositivos" dos equipamentos instalados ("Hardware"). Entre os gerenciadores de dispositivos estarão as "Portas COM e LPT" de comunicação. Na lista das portas, deve-se clicar com o botão Direito do Mouse sobre cada porta que possui um receptor instalado e selecionar "Propriedades" no menu suspenso, para ajustá-las com as mesmas configurações ("Settings") dessa porta no receptor nela instalado e no Wsreceiver. Se uma das configurações estiver diferente das demais, a comunicação pode não se dar, ou resultar em dados corrompidos, transmitidos do receptore para o programa de monitoramento.

Não é necessário configurar-se de nenhum modo especial as portas que não têm receptores instalados.

Prefixo do número das contas

Na caixa "Prefixo do Número das contas" ("Account number prefix") ajustam-se dígitos a serem adicionados, pelo Wsreceiver, à esquerda do número de identificação da central de alarme que enviou o dado, antes do evento ser transferido para o programa SAMM.

No item "Prefix" (prefixo) deve-se deixar 0 (zero) se não é necessário adicionar um dígito antes do numero do cliente. Colocando-se algo diferente de zero nesse item, faz-se com que esse dígito seja colocado antes do número de cada cliente.

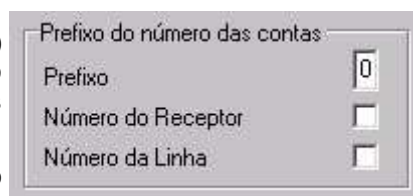


Ilustração 10 - Prefixos

Nos itens Número do Receptor ("Receiver number") e Número da Linha ("Line number") deixa-se sem marcar, a não ser que se deseje adicionar, à esquerda do número de identificação da central de alarmes, respectivamente, o número do Receptor e/ou o número de identificação da Linha telefônica por onde foi recebido o evento.

Exemplo: recebe-se um evento de uma central de alarmes cujo número de identificação (programado na central) é **1234**, pela linha telefônica identificada como de número 6, do receptor identificado como número 2.

O número do cliente no cadastro do SAMM deverá ser o da tabela abaixo, conforme estejam selecionadas as opções de "Prefixos":

Dados:

Número original da cental de alarmes que enviou o evento: 1234
 Número do receptor que recebe o dado: 2
 Número da linha de chegada do dado: 6

Prefixo	Adicionar Número do Receptor	Adicionar Número da Linha	Número do cliente no SAMM	Dígitos adicionados
0 (zero)	não marcado	não marcado	1234	Nenhum, o número é igual ao da central.
5	não marcado	não marcado	51234	Adicionado o dígito '5'.
5	marcado	não marcado	521234	Adicionado '5' e o número do receptor.
5	marcado	marcado	5261234	Adicionados '5' ; receptor; linha
0 (zero)	marcado	não marcado	21234	Adicionado o número do receptor.

Tabela 1 - Exemplos de prefixos

Observação: um código de alarme recebido de uma central de número 0003, será recebido pelo SAMM normalmente como sendo do cliente 3, se não for adicionado nenhum número (prefixo) em seu início.

Forçando-se a adição de um número no início do código de identificação da central, configurando-se o item "Prefixo" diferente de zero, como - por exemplo 9 -, a central de alarmes de número 0003 será identificada pelo SAMM como o cliente cadastrado de número 90003 - mantendo os zeros.

Normalmente não se utilizam essas opções, a não ser que se tenha uma razão especial para fazê-lo. Essas opções são úteis na troca de centrais de alarmes, sem interromper o funcionamento do sistema. Também podem ser úteis na importação de dados de clientes para o programa de monitoramento, para que novos dados não sobreponham os existentes de mesmo número.

Miscelâneas

Na caixa "Misc" (miscelaneas) superior existem duas opções de configuração: Ativar ou não a compressão dos códigos de alarmes no formato "Contact ID" e mostrar ou não os "batimentos cardíacos" ("Heartbeat") do receptor na tela de texto do Wsreceiver. As explicações a respeito desses itens são:

Comprime Contact ID

Os códigos enviados pelas centrais de alarmes no protocolo e formato chamado de "Contact ID" da Ademco têm a forma Exxxxnnn ou Rxxxxnnn onde E = Evento, R = Restabelecimento, xxx é o tipo do evento e nnn é o complemento do evento – em geral o número da zona de onde veio o evento para um alarme, ou o número de ordem da senha utilizada para armar ou desarmar o sistema nos eventos de armar e desarmar a central.



Ilustração 11 - Miscelâneas 1

Os códigos no formato Contact ID estendidos são mais flexíveis e devem ser utilizados sempre que possível.

Se for ativada a opção "Comprime Contact ID" ("Compress Contact ID"), o programa Wsreceiver transformará os códigos de alarmes recebidos no formato Contact ID em novos códigos do tipo: "Lnnn" onde 'L' é uma Letra e "nnn" um número de '000' a '999', como segue:

Letra: A = Alarme; B = "Bypass" = "Zona desativada"; T = "Trouble" = Falha; O = "Open" = Desarmada; C = "Close" = Armada, e R = "Restabelecimento".

Exemplos:

A001 = Alarme na zona 1; R001 = Restabelecida a zona 1;

B002 = Zona 2 desligada pelo usuário; R002 = Zona 2 restabelecida;

C003 = Sistema armado pela senha 3; O003 = Sistema desarmado pelo usuário da senha 3;

T301 = Falta de energia AC; R301 = Energia AC restabelecida

NOTA 1: deve-se ler o MANUAL DO PROGRAMA SAMM 10 que contém exemplos.

NOTA 2: É aconselhável utilizarem-se códigos CONTACT ID ESTENDIDOS (não comprimidos pelo programa), por permitirem um maior controle sobre os tipos de eventos possíveis.

Mostrar heartbeat

O item “Mostrar batimento cardíaco” (“Show heartbeat”) em geral deixa-se desmarcado. Esse item não interfere em nada no funcionamento do sistema – apenas mostra ou não os “batimentos cardíacos” do receptor na tela de dados recebidos do WsReceiver. Os receptores MCDI enviam um caractere arroba '@' e um fim-de-linha (caractere número 13 decimal ASCII, representado na tela do Wsreceiver por “<CR>”). Ativando-se esse item, o programa WsReceiver mostrará os batimentos cardíacos do receptor dessa porta na sua janela de texto, onde se podem ver os evntos sendo recebidos do receptor. Na Ilustração 3 - Tela do WsReceiver podem-se ver os batimentos cardíacos enviados pelo receptor Exprecium (“@<CR>”) intercalados com os eventos de códigos de alarmes enviados pelas centrais de alarme.

Se desativa-se a opção “Mostrar heartbeat”, os eventos dos “batimentos cardíacos” não são mais mostrados na janela dos dados recebidos pelo Wsreceiver, mas nada mais é alterado.

Na caixa "Misc" (miscelaneas) de baixo, há uma lista para a escolha de uma impressora para a impressão dos eventos recebidos. Deixa-se "None" (Nenhuma) se não se deseja imprimir a lista de eventos recebidos. Configurando-se nessa caixa uma impressora, ela será utilizada para imprimir todos os eventos recebidos nessa porta, assim que chegarem.

Depois de ajustarem-se todas as portas que possuem receptores, deixa-se como "Nenhum" receptor o tipo de receptor para as demais portas onde não existem receptores instalados.

Clica-se no botão "Salvar configuração" (Save configuration) para que o programa Wsreceiver salve os dados de configuração em um arquivo chamado WSAMMCOM.DTA que é criado no diretório raiz do disco C: (<c:\wsammcom.dta>).

Depois de tudo configurado e salvo, minimiza-se a janela do Wsreceiver clicando em "Minimizar" (“Minimize”). O programa ficará recebendo os dados dos receptores em “background”. Se o programa Wsreceiver foi executado a partir da opção “Wsreceiver” do menu principal do SAMM (ver a Ilustração 2 - Criar atalho na área de trabalho), basta atender aos eventos rcebidos pelo programa SAMM que já está em execução. Se o Wsreceiver foi executado antes do SAMM, basta executar o programa SAMM.exe do mesmo diretório \SAMM do wsreceiver já em uso para atender aos eventos pelo SAMM.

Caso deseje-se utilizar o programa SAMM versão 10.x.xx e não o SAMM, executa-se o programa SAMM.EXE a partir do mesmo diretório \SAMM onde está o wsreceiver.exe para atender aos eventos.

NOTA para usuários do SAMM 10 apenas: se o arquivo C:\WSAMMCOM.DTA existe, o SAMM 10.3.xx ignora os parametros a respeito dos receptores passados em sua linha de comando, exceto se for informado um MODEM para discagem. Ver as instruções a respeito dos parâmetros e dos receptores no Guia do Usuário do SAMM 10.

Parâmetros da linha de comando que executa o programa SAMM.EXE

Se utiliza-se o programa Wsreceiver para a recepção dos dados dos receptores, não é necessário informar nenhum parâmetro referente aos receptores na linha de comando que executa o programa SAMM.EXE. A única exceção é para o uso de um MODEM para discagem. Se existe um MODEM para MS-DOS (não servem “Win-Modems”), podem-se passar os parâmetros para que o programa SAMM utilize esse MODEM para discagem para os contatos e locais protegidos, conforme consta no manual do programa SAMM. Exemplo: se há um MODEM na porta COM4 do computador, queremos que programa SAMM disque por Tons e espere 8 segundos com a linha, antes de desligar. Nesse caso, passam-se os parâmetros abaixo, na linha de comando que inicia o programa SAMM.EXE:

[C:\SAMM](c:\samm)>SAMM X X X M8(Enter)

onde os três primeiros 'X' informam ao programa que não há nada nas portas COM1, COM3 e COM3. 'M8' informa que na porta COM4 (é o quarto conjunto de parâmetros) está o Modem para discagem por Tons (M=Tons, P=Pulso) e '8' é o número de segundos que o MODEM deve manter a linha, depois da discagem.

O programa SAMM.EXE utilizará as informações dos receptores conforme o programa salvou no arquivo [C:\WSAMMCOM.DTA](c:\wsammcom.dta), sempre que esse arquivo existir, e ignorará os dados referentes a receptores que forem informados na linha de comando que o executa. As informações do MODEM para discagem, no entanto, sempre são obtidas dos parâmetros da linha de comando.

MCDI do Brasil

Arquivo:Wsrec_SAMM_01.sxw